

«СОГЛАСОВАНО»

Начальник Отдела образования  
администрации МО Карпинск  
В.В.Грек

«31» 07.2025  
дата подпись



«УТВЕРЖДАЮ»

Заведующий МАДОУ № 2  
О.Г.Бочкарева

«31» 07.2025  
дата подпись



«СОГЛАСОВАНО»

Начальник  
Госавтоинспекции МО МВД  
России «Краснотурьинский»  
капитан полиции  
А.В.Иванов

«31» 07.2025  
дата подпись



## ПАСПОРТ

дорожной безопасности образовательной организации

Муниципального автономного дошкольного образовательного учреждения  
детского сада № 2 «Улыбка»

2025 год

## Общие сведения

Муниципальное автономное дошкольное образовательное учреждение детский сад № 2 «Улыбка».

**Тип образовательной организации:** дошкольная организация

**Юридический адрес:** 624932 Свердловская область г. Карпинск, ул. Советская, д.7.

**Фактический адрес:** 624932 Свердловская область г. Карпинск, ул. Советская, д.7.

### Руководители образовательной организации:

Заведующий Бочкарева Ольга Геннадьевна  
телефон 8(34383)3-56-59

Заместитель заведующего  
по воспитательной и  
методической работе Щербакова Алёна Сергеевна  
телефон 8(34383)3-56-59

### Ответственные работники муниципального органа образования:

Специалист Отдела  
образования Опарина Мария 8(34383) 9-44-89  
Администрации МО Карпинск Дмитриевна (телефон)

Ответственные от  
Госавтоинспекции Инспектор по пропаганде  
БДД ОГИБДД ММО МВД  
России «Краснотурьинский» Бершауэр М.А.  
(должность) (фамилия, имя, отчество)  
8 (34384) 6-56-03  
(телефон)

Ответственные  
работники за мероприятия  
по профилактике  
детского травматизма  
в МАДОУ № 2 Щербакова Алёна Сергеевна  
телефон 8(34383)3-56-59

Руководитель или ответственный работник дорожно -эксплуатационной  
организации, осуществляющей содержание улично-дорожной сети (УДС)\*,

Директор МКУ «Управление  
коммунального хозяйства» Пузачёв Максим Михайлович  
телефон 8(34383)3-23-67

**Количество обучающихся воспитанников - 106**

**Наличие уголка по БДД – имеется 9 уголков по БДД, расположены в каждой возрастной группе**

**Наличие класса по БДД – имеется помещение по дорожному движению «Светофорик» в помещении нефункционирующей группы**

**Наличие автогородка**

**(площадки) по БДД – имеется размеченная площадка на территории детского сада**

**Наличие автобуса в образовательной организации - отсутствует**  
*(при наличии автобуса)*

**Время занятий в образовательной организации:**

учебный период

1-ая половина дня: 09:00-11:00

2-ая половина дня: 15:30-17:30

летний период

1-ая половина дня: 09:00-12:00

2-ая половина дня: 15:30-17:30

Развлечения, досуги: один раз в неделю в каждой возрастной группе в соответствии с планом работы (круглогодично)

### **Телефоны оперативных служб:**

112, 8(34383)3-35-70 - 6 ОФСПС ГУ МЧС

101 – телефон пожарной службы;

102, 8(34383)3-40-79 – дежурная часть полиции № 32;

103 – телефон скорой медицинской помощи;

104 – аварийная газовая служба;

105 - аварийная служба;

8(34383)3-40-50, 9-07-70 - ГИБДД ММО МВД;

Служба спасения 3-50-10

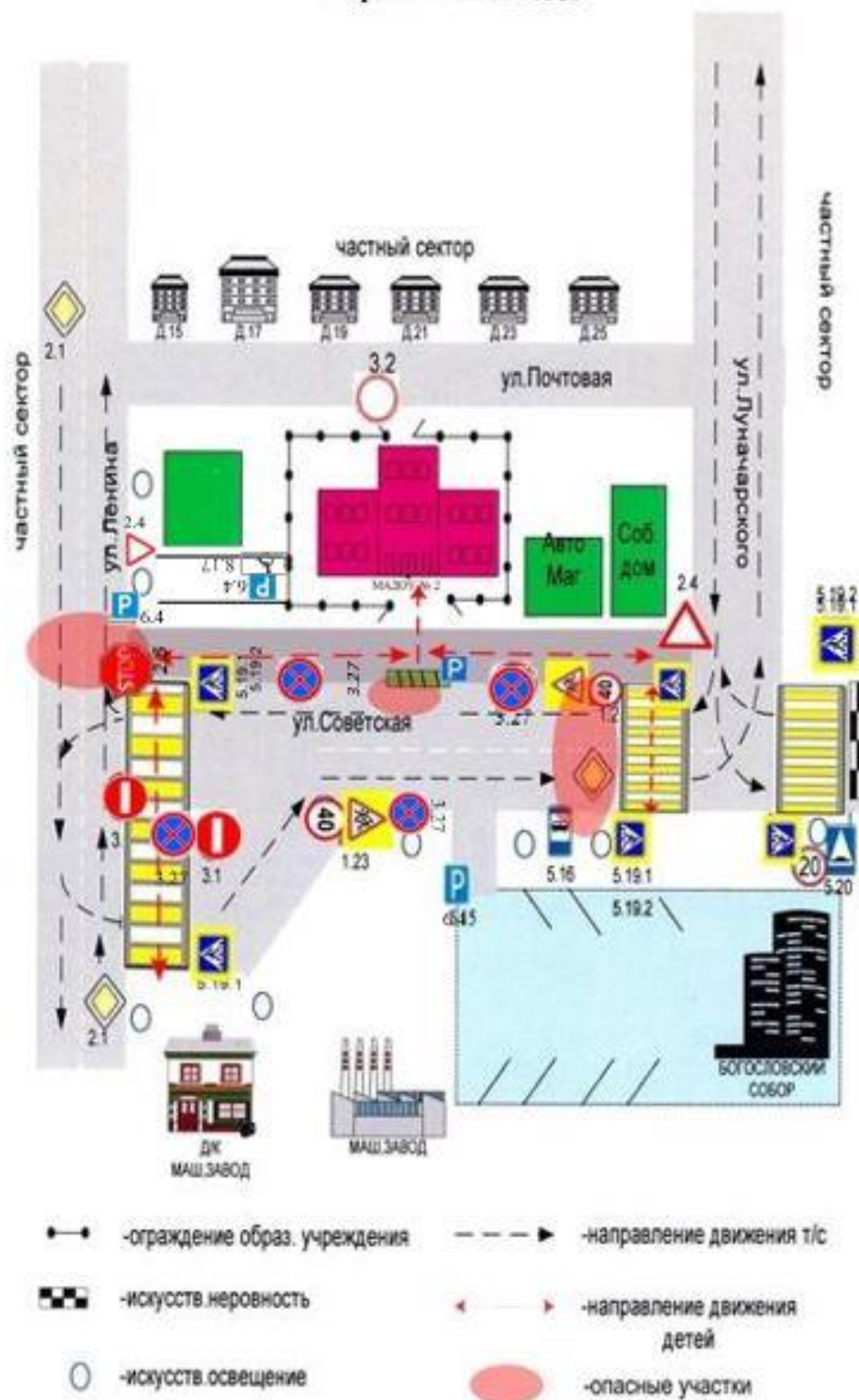
## Содержание

### 1. План-схемы МАДОУ № 2

1. Район расположения МАДОУ № 2, пути движения транспортных средств и воспитанников.
  2. Организация дорожного движения в непосредственной близости от МАДОУ № 2 с размещением соответствующих технических средств организации дорожного движения, маршруты движения детей и расположение парковочных мест.
  3. Маршруты движения организованных групп детей от МАДОУ № 2 к стадиону, парку или спортивно-оздоровительному комплексу.
  4. Пути движения транспортных средств к местам разгрузки/погрузки и рекомендуемые безопасные пути передвижения детей по территории МАДОУ № 2.
- ### 2. Информация об обеспечении безопасности перевозок детей специальным транспортным средством (автобусом).
1. Общие сведения.
  2. Маршрут движения автобуса до МАДОУ № 2.
  3. Безопасное расположение остановки автобуса у МАДОУ № 2.
- ### 3. Приложения.

План-схема пути движения транспортных средств и детей при проведении дорожных ремонтно-строительных работ вблизи МАДОУ № 2.

**Схема организации дорожного движения в непосредственной близости от  
МАДОУ № 2 с размещением соответствующих технических средств организации  
дорожного движения, маршрутов движения детей и расположения  
парковочных мест**



## **Рекомендации к составлению схемы организации дорожного движения в непосредственной близости от образовательной организации**

1. Схема организации дорожного движения ограничена автомобильными дорогами, находящимися в непосредственной близости от образовательной организации.

2. На схеме обозначаются:

- здание образовательной организации с указанием территории, принадлежащей непосредственно образовательной организации (при наличии указать ограждение территории);

- автомобильные дороги и тротуары;

- уличные (наземные – регулируемые/нерегулируемые) и внеуличные (надземные/подземные) пешеходные переходы на подходах к образовательной организации;

- дислокация существующих дорожных знаков и дорожной разметки;

- другие технические средства организации дорожного движения;

- направление движения транспортных средств по проезжей части;

- направление безопасного маршрута движения детей.

3. На схеме указано расположение остановок маршрутных транспортных средств и безопасные маршруты движения детей от остановочного пункта к образовательной организации и обратно;

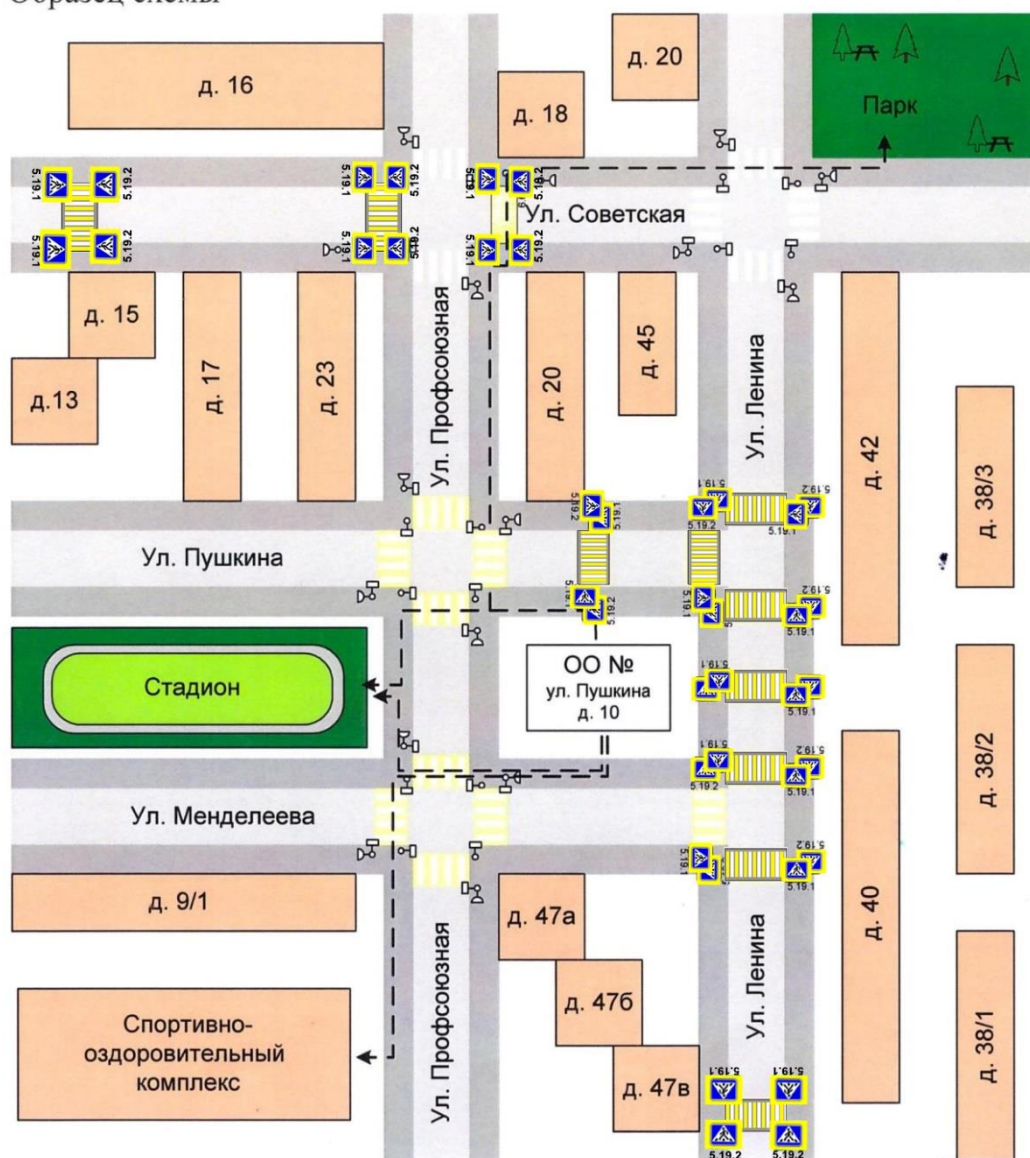
4. При наличии стоянки (парковочных мест) около образовательной организации, указывается место расположение и безопасные маршруты движения детей от парковочных мест к образовательной организации и обратно.

К схеме (в случае необходимости) должен быть приложен план мероприятий по приведению существующей организации дорожного движения к организации дорожного движения, соответствующей нормативным техническим документам, действующим в области дорожного движения, по окончании реализации которого готовится новая схема.



# Маршруты движения организованных групп детей от образовательной организации к стадиону, парку или спортивно-оздоровительному комплексу

Образец схемы



- |   |                                |   |  |
|---|--------------------------------|---|--|
|  | - жилая застройка              |  | - направление безопасного движения группы детей к стадиону, парку или в спортивно-оздоровительный комплекс |
|  | - проезжая часть               |  | - знак пешеходный переход  |
|  | - тротуар                      |  | - разметка пешеходный переход (зебра)  |
|  | - подземный пешеходный переход |   |  |
|  | - надземный пешеходный переход |   |  |

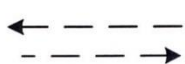
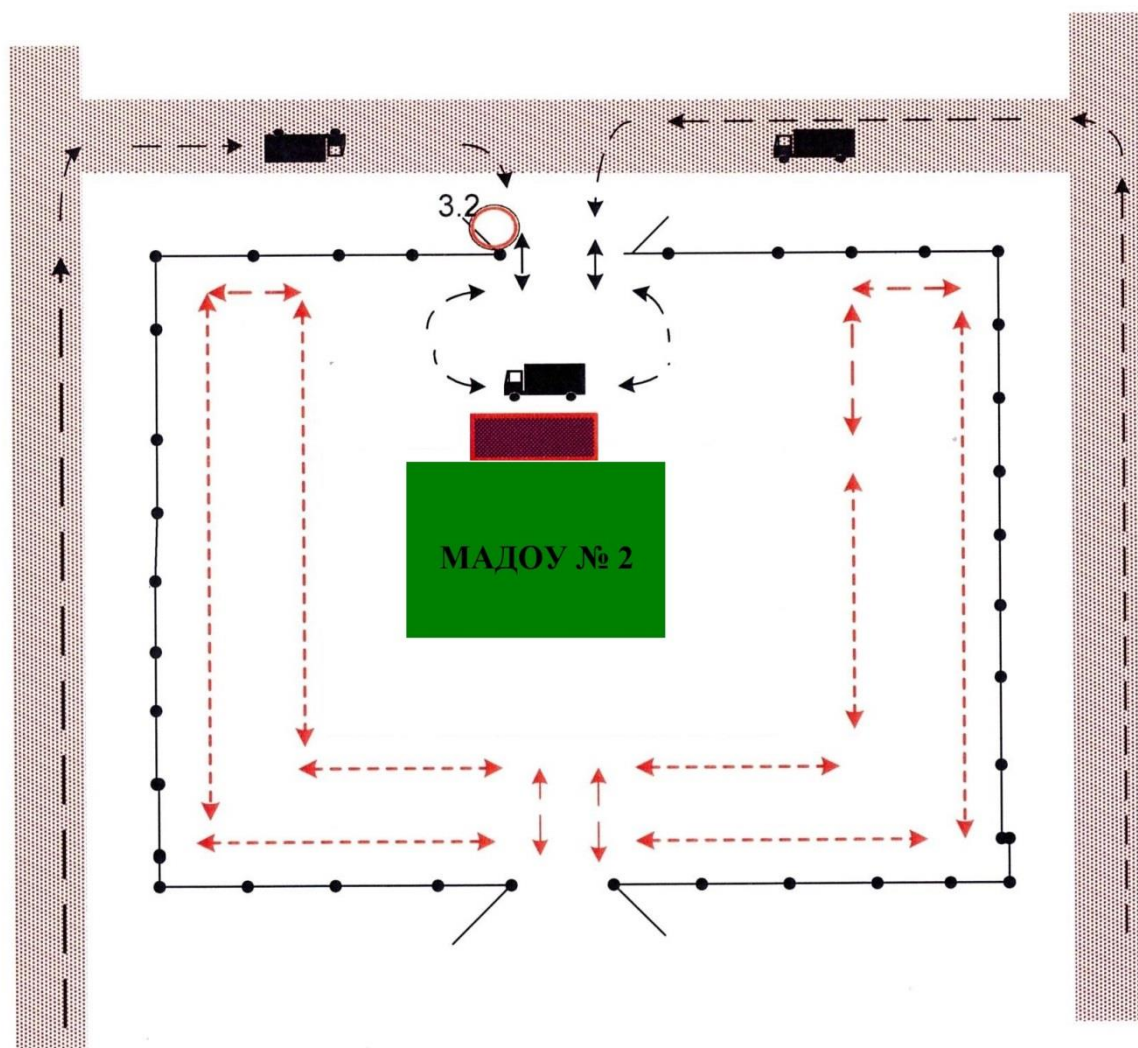
## **Рекомендации к составлению схемы маршрутов движения организованных групп детей от образовательной организации к стадиону, парку или спортивно-оздоровительному комплексу**

На схеме района расположения образовательной организации указываются безопасные маршруты движения детей от образовательной организации к стадиону, парку или спортивно-оздоровительному комплексу и обратно.

Эти схемы должны использоваться преподавательским составом при организации движения групп детей к местам проведения занятий вне территории образовательной организации.



**Пути движения транспортных средств к местам разгрузки/погрузки и рекомендуемые безопасные пути передвижения детей по территории образовательного учреждения МАДОУ № 2**



-въезд/выезд грузовых транспортных средств



-движение детей и подростков на территории образ.учр.



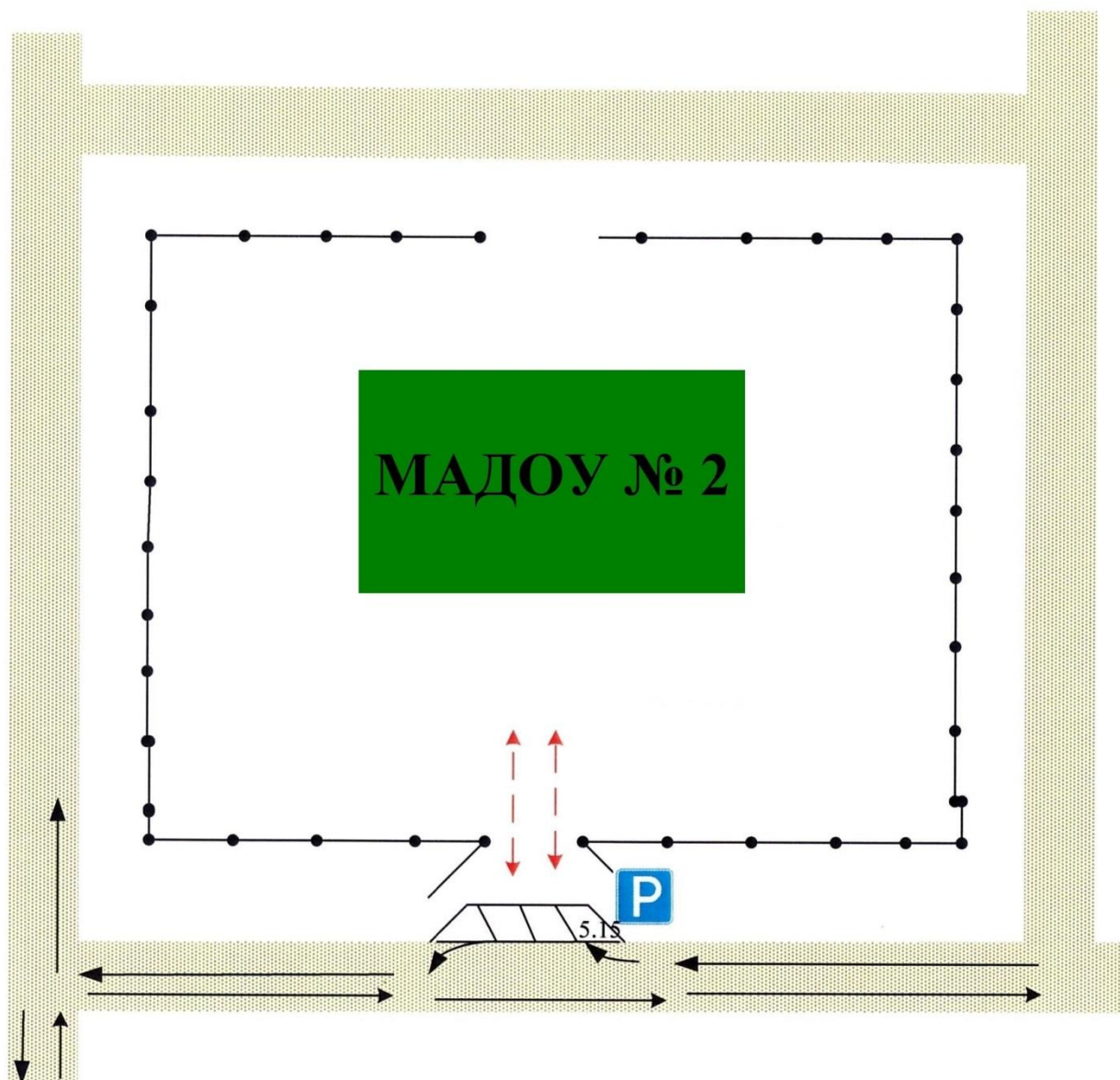
-место погрузки/разгрузки




**Рекомендации к составлению схемы пути движения транспортных средств к местам разгрузки/погрузки и рекомендуемые безопасные пути передвижения детей по территории образовательной организации**

На схеме указывается примерная траектория движения транспортных средств на территории образовательной организации, в том числе места погрузки/разгрузки, а также безопасный маршрут движения детей во время погрузочно-разгрузочных работ.

В целях обеспечения безопасного движения детей по территории образовательной организации необходимо исключить пересечения путей движения детей и путей движения транспортных средств.

## Безопасное расположение остановки автобусу образовательного учреждения



-  - движение детей к месту посадки/высадки
-  - место посадки/высадки детей
-  - движение школьного автобуса

## **Рекомендации к составлению схемы расположения остановки автобуса у образовательной организации**

На схеме указывается подъезд в оборудованный «карман» или другое оборудованное место для посадки и высадки детей из автобуса у образовательной организации, и дальнейший путь движения автобуса по проезжей части, а также безопасный маршрут движения детей от остановки автобуса у образовательной организации.

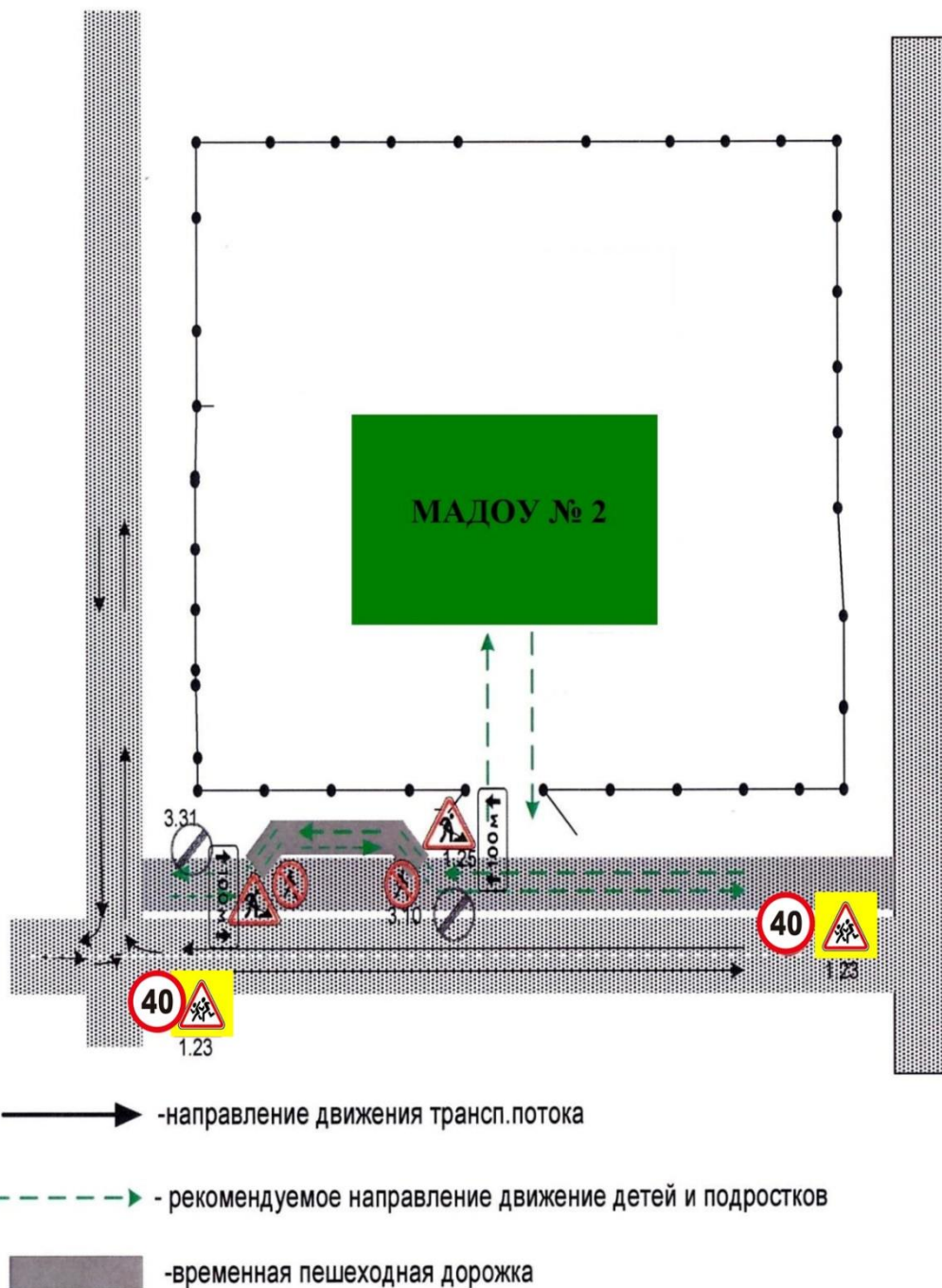
На схеме обозначены:

- жилые дома района расположения образовательной организации;
- здание образовательной организации;
- ограждение территории образовательной организации *(при наличии)*;
- автомобильные дороги.

**К маршруту движения автобуса до образовательного учреждения**

1. Постоянный маршрут движения автобуса – отсутствует;
2. Перевозка воспитанников осуществляется по разовым заявкам;
3. Схема маршрута движения автобуса (специального транспортного средства);
4. Пешеходный маршрут движения организованных групп детей к стадиону и парку – отсутствует;
5. Доставка детей к развлекательным комплексам производится на школьных автобусах по разовым заявкам и разовым маршрутом движения автобуса.

# Схема пути движения транспортных средств и детей при проведении дорожно-строительных работ вблизи образовательного учреждения



## **Рекомендации к составлению план-схемы пути движения транспортных средств и детей при проведении дорожных ремонтно-строительных работ вблизи образовательной организации**

На схеме указывается место производства дорожных ремонтно-строительных работ, его обустройство дорожными знаками и ограждениями, иными техническими средствами организации дорожного движения, а также безопасный маршрут движения детей к образовательной организации с учетом изменения маршрута движения по тротуару.

На схеме обозначены:

- участок производства дорожных ремонтно-строительных работ;
- автомобильные дороги;
- тротуары;
- альтернативные пути (обходы места производства дорожных ремонтно-строительных работ пешеходами и объезды транспортными средствами);
- здание образовательной организации;
- ограждение территории образовательной организации *(при наличии)*.